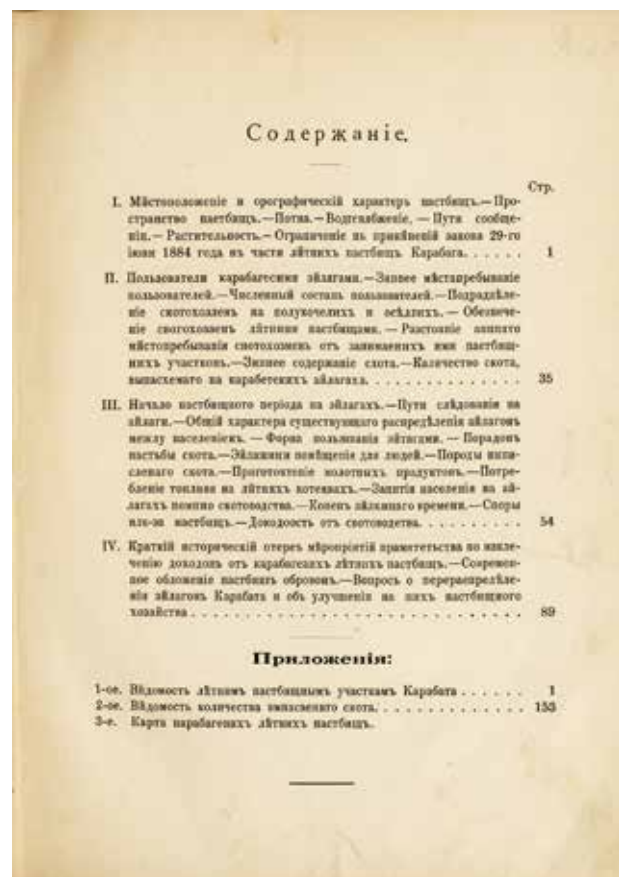
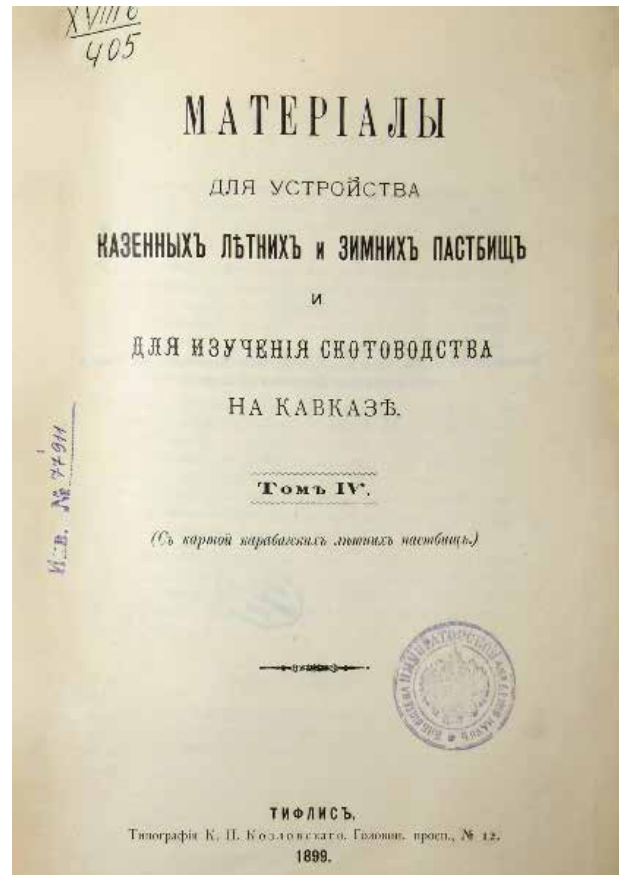


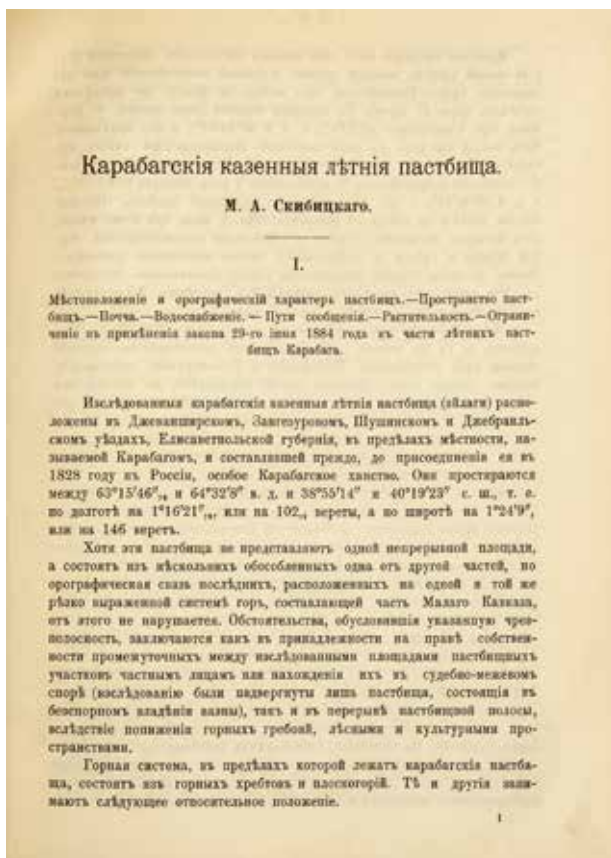
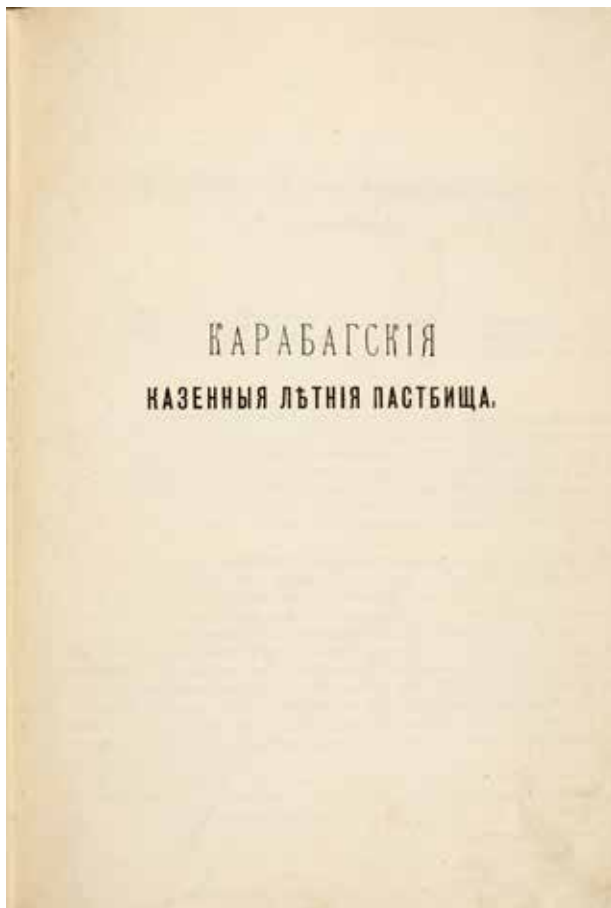


Карта – богатейший источник информации, превосходящий порою во много раз текст книги. Исторические, экономические, общегеографические и другие карты являются своеобразным документом, имеющим большое научно-практическое значение. Карты сохраняют для истории, географии сотни, тысячи очень ценных историко-географических названий - государств, их административных единиц, населенных пунктов, гор, вершин, хребтов, равнин, урочищ, рек, озер, родников и др.

Территория Азербайджана активно наносилась на карту в XVIII, XIX вв. **В XIX в. топографические съемки в Азербайджане велись особенно интенсивно, что было связано с военными запросами России.** Топографическая съемка велась в двухверстном, пятиверстном, десятиверстном масштабах, а для отдельных регионов и городов - в одноверстном, полуверстном и еще более крупных масштабах. До установления советской власти в Азербайджане **наряду с топографическими съемками для военных целей производились съемки и последующее издание специальных карт различной тематики** другими ведомствами – Министерством по земле и имуществу, Межевым управлением, Министерством земледелия и государственных имений, Переселенческим управлением, Ведомством путей сообщения и др. А результаты большинства топографических съемок поступали в специальное топографическое депо (в г. Тифлис), где производилось составление и издание карт.

Одна из таких ценных и интересных по своему содержанию карт – «Карта Карабагских казенных летних пастбищ» - была составлена и опубликована в 1899 году М.А.Скибицким в книге «Материалы для устройства казенных летних и зимних пастбищ и для изучения скотоводства на Кавказе» (Тифлис, 1899, том 4) [1]. М.А.Скибицкий долгое время работал в Закавказье и возглавлял до революции поземельно-устроительное дело на Кавказе. С 1891-го по 1897 год им были проведены значительные экономические исследования пастбищного хозяйства в Карабахе. **В начале 1920-х годов он принимал непосредственное участие в переговорах между Азербайджаном и Арменией, был лично знаком с председателями ревкомов двух республик – Н.Наримановым и С.Касьяном.** В течение долгих лет М.А.Скибицким был собран обширный





архив по истории Карабаха, в котором сохранились обзорные записки о деятельности земельной комиссии Закавказского ЦИК до 1928 года, содержащие множество ценных фактических материалов. В 1929 году с этими материалами познакомились С.М.Киров и предревкома Армении С.И.Касьян.

«Карта Карабагских казенных летних пастбищ» (рис. 1) предоставляет **ценную информацию для изучения истории, развития хозяйства, географии, топонимики Карабаха**. Она составлена в десятиверстном масштабе (1:420000), имеет координатную сетку – параллели и меридианы проведены через 15 минут. Подробно показаны все виды населенных пунктов, дорожная и речная сети, нанесены государственные, губернские и уездные границы. Различным цветным фоном окрашены пастбища Джебраильского, Джеванширского, Елизаветпольского, Зангезурского и Шушинского уездов Елизаветпольской губернии и части Джеватского уезда Бакинской губернии. Римскими цифрами I – VIII показаны восемь районов: Муровдагский, Верхне-Тертерский, Зангезурский, Сисианский, Копанский, Кырх-Кызский, Кирсо-Сарибабинский, Кирсо-Зиаратский [2].

В самом начале автор книги [1] и карты [2] (в сложенном виде помещена в конце книги в качестве приложения) М.А.Скибицкий пишет: «Исследованные карабагские пастбища (эйлаги) расположены в Джеванширском, Зангезурском, Шушинском и Джебраильском уездах Елизаветпольской губернии, в пределах местности, называемой Карабагом, и составлявшей прежде, до присоединения её в 1828 г. к России, особое Карабагское ханство. Они простираются между  $63^{\circ}15'46''$  и  $64^{\circ}32'8''$  в.д. и  $38^{\circ}55'14''$  и  $40^{\circ}19'23''$  с.ш., т.е. по долготе на  $1^{\circ}16'21''$  или на 102,4 версты, а по широте на  $1^{\circ}24'9''$  или на 146 верст». Если учесть, что одна верста равна 1,067 км, то можно определить протяженность Карабагских летних пастбищ (эйлагов) по долготе и широте, равные соответственно 109,3 км и 155,8 км (рис.1 и 2).

Важные статистические сведения приводит М.А.Скибицкий о количестве дворов (дымов), селений и этническом составе населения исторического Карабаха: «Из общего числа пользователей описываемыми эйлагами, выражающегося 26038 дымами, которые распределены между 452 селениями, 4048 дымов живут в 81 селении Джебраильского уезда, 5064 дыма – в 102 селениях

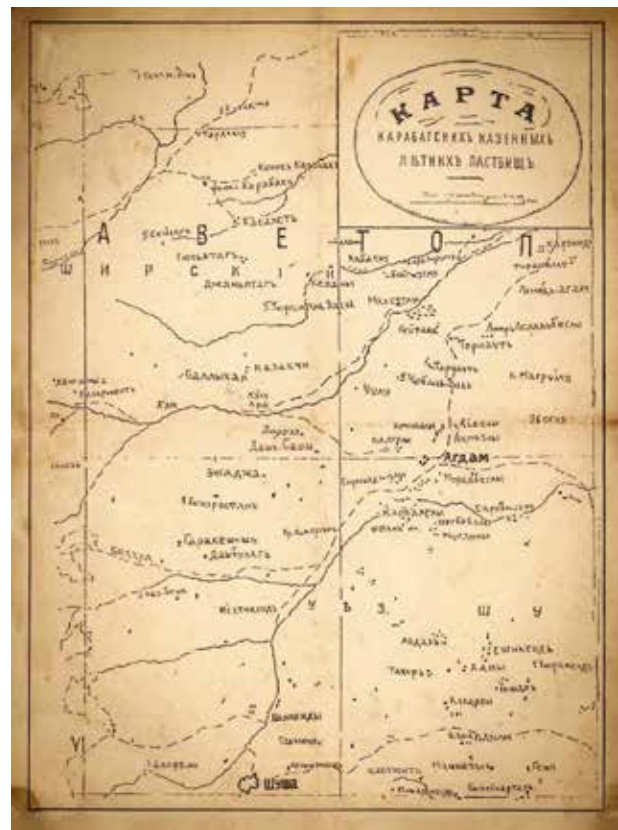
Джеванширского уезда, 331 дым – в 4 селениях Елисаветпольского уезда, 9432 дыма – в 175 селениях Зангезурского уезда, 5223 дыма – в 81 селении Шушинского уезда и 1940 дымов – в 9 селениях Джеватского уезда.

По племенному составу сказанные пользователи подразделяются на азербайджанских татар (царские чиновники азербайджанцев называли татарами – авт.), курдов, армян и татов (азербайджанцев, переселившихся в XIX в. из Ирана, называли татами – авт.). Татары в количестве 18919 дымов живут в 333 отдельных селениях, разбросанных по всему Карабагу, и в двух селениях, расположенных в Ганжинской низменности; курды в составе 3510 дымов, живут в 69 селениях по ущельям рек Акары и Бергушета в Зангезурском уезде, Тертера и Тутху в Джеванширском уезде, и по нижнему течению р. Бергушета в Джебраильском уезде; армяне в составе 3408 дымов – в 47 селениях возвышенной части Джеванширского, Зангезурского и Джебраильского уездов, и таты, в числе 201 дыма живут в одном селении (Нювады) Мигринского участка Зангезурского уезда» [1, с. 35-36].

Ссылаясь на статистические данные о населении Закавказского края 1893 г. [3], М.А.Скибицкий указывает, что **средний размер дыма (двора) у татар и курдов Елисаветпольской губернии составляет 5,3 души**, у армян – 7,1 души, у татов с. Нювады – 4,6 души, а у татар Джеватского уезда Бакинской губернии – 6 душ. Таким образом, зная общее количество дымов (дворов) каждой этнической группы во всех уездах и среднее число душ, приходящихся на каждый дым (двор), можно вычислить суммарные осредненные показатели по этническому составу населения исторического Карабаха в конце XIX в.: **татары по уездам Елисаветпольской губернии с учетом среднего числа душ на 1 дым (5,3) и общего количества дымов (16979) всего составляли 89989,0 душ; татары по Джеватскому уезду (Бакинская губерния) были в количестве (6,0 душ × 1940 дымов) 11640 душ; курды (5,3 душ × 3510 дымов) составляли 18603,0 душ; армяне (7,1 душ × 3408 дымов) – 24197 душ; таты (4,6 душ × 201 дым) – 925,0 душ. В общей сумме по всем уездам карабахского региона численность населения составляла 145354,0 души.**

Статистические показатели говорят о том, что «азербайджанские татары», которые, как отмечает

Фрагменты Карты карабахских летних пастбищ



русский исследователь М.А.Скибицкий, «живут в 333 отдельных селениях, разбросанных по всему Карабагу», в конце XIX в. обладали значительным большинством как по количеству селений, так и по численности населения. **Азербайджанцы (татары) в 1899 году составляли 70%, армяне – 16,6%, курды – 12,7% и таты – 0,7% населения всего Карабаха.** Из 452 селений Карабаха азербайджанцы жили в 333, что составляет 73,7% всех селений. Армяне жили в 47 селениях – это 10,4% от общего числа селений, а курды – в 69 (15,3%) селениях Карабаха.

Кроме статистических данных М.А.Скибицкого, имеется много других исторических источников, сводов, календарей статистических сведений [3-7, 9-11], где можно найти богатую информацию о географии, хозяйстве, этническом составе населения Карабаха. Это позволяет **непредвзято проследить численные изменения в этническом составе населения края. Необходимость в этом возникла в связи с карабахским конфликтом (1988-2020)** и необоснованными попытками армянской стороны искусственно увеличить численность армян в нагорной части Карабаха в 1921-1923 годах до 95%.

После подписания карабахским ханом Ибрагим-Халилом Кюррак-чайского мирного договора (1805) Карабахское ханство признало военное превосходство России и было включено в её состав. В результате русско-иранских (1826-1828) и русско-турецких (1828-1829) войн, заключенных Гюлистанского (1813), Туркменчайского (1828) и Адрианопольского (1829) договоров началось **массовое переселение армян в Северный Азербайджан, где их численность стала быстро увеличиваться и сильно повлияла на этнический состав населения.** По налоговым спискам 1823 года, в Карабахском регионе этнический состав населения имел следующие показатели по количеству семей: азербайджанцы – 15729 семей (78,3%), армяне – 4366 (21,7%), причем если исключить население Шуши, то по численности сельского населения преобладание азербайджанцев (78,7% против 21,3%) увеличивается. В этих же источниках отмечается, что только в 1828-1911 годах Россия переселила в этот регион из Ирана и Турции более одного миллиона армян, размещая их в основном на территории современного Азербайджана [4,5].

В связи с карабахским конфликтом, который начался в феврале 1988 г., стали часто утверждать, что при образовании НКАО в 1923 году армяне якобы в этой искусственно выделенной административной единице составляли 95% населения. Для обоснования выделения такой области за несколько лет до её образования начали публиковать преднамеренно неверные данные по этническому составу населения верхнего Карабаха.

В книге, посвященной истории Карабаха [24], авторы отмечают, что после присоединения края к царской России земли бывшего Карабахского ханства подвергались различным административным делениям, поэтому понятие «Карабах» потеряло свое изначальное административно-политическое значение. Но в годы Азербайджанской Демократической Республики (1918-1920) понятие «Карабах» вновь приобрело свое прежнее значение. **В это же время дашнаками был введен в употребление термин «Нагорный Карабах».** После прихода к власти большевиков термин «Нагорный Карабах» начинает приобретать политико-административное значение [24]. Как пишет А.М.Скибицкий [23], в результате политических решений Верхний Карабах получил в 1923 году автономию и стал

именоваться «автономной областью Нагорного Карабаха», или, вкратце, в новых границах Азербайджана – Нагорным Карабахом. В 1991 году А.М.Скибицкий в своей статье [23] на схематической карте бывшей Елисаветпольской губернии, на основании данных 1920-1923 гг., показал по-уездное разделение её территории и географическое расположение «Нагорно-Карабахской автономной области» (рис.3).

Один из ведущих исследователей новейшей истории Южного Кавказа (Закавказья) американский профессор Тадеуш Светоховский отметил [16], что в 1919 г. среди населения Нагорного Карабаха имело место соотношение азербайджанцев и армян как 3:2. Судя по статистическим данным М.А.Скибицкого [1], в 1899 г. в Карабахе в целом было примерно 101600 азербайджанцев и около 24200 армян, азербайджанцы (татары) составляли 70%, армяне 16,6%, курды 12,7% и таты 0,7% населения, а соотношение азербайджанцев и армян было 4:1. Таким образом, за период с 1899 г. по 1919 г. – всего за 20 лет этнический состав населения Карабаха начинает меняться и **соотношение азербайджанцев и армян все больше меняется в пользу последних, но при этом нельзя говорить о каком-то численном преимуществе армян.** Из исторических источников [3-8,12,15,17,18,20-22] известно, что увеличение происходило вследствие реализации царской политики переселения армян из Турции и Ирана на Южный Кавказ, в том числе Елисаветпольскую губернию, куда относился Карабах. Это очевидно, так как за 20 лет за счет естественного прироста не могло произойти столь быстрого изменения соотношения, ведь в конце XIX в. армян по Карабаху в целом было всего около 24200 человек.

На карте «Карабагские казенные летние пастбища» (1899) подписано более тысячи географических названий (топонимов), в том числе все названия крупных и мелких населенных пунктов, орографических и гидрографических объектов, включая названия родников, кяризов, а также мечетей, церквей, монастырей и др. **Из 1035 топонимов – общего числа географических названий, зафиксированных на карте М.А.Скибицкого, 866 топонимов или 84% имеют азербайджано-тюркское происхождение, 5% географических названий являются по происхождению армянскими, 11% - прочие .**

«Карта-схема Елисаветпольской губернии с обозначением границ уездов и позднейшей «Нагорно-Карабахской автономной области»» (по статье Скибицкого А.М., 1991 [23])



Таким образом, на основании анализа «Карты Карабагских казенных летних пастбищ» (1899) М.А.Скибицкого можно сделать следующие выводы:

- в конце XIX в. подавляющая часть географических названий (84%), а следовательно, топонимический фон исторического Карабаха, имел азербайджанско-тюркское происхождение и является наиболее древним пластом;

- карта конца XIX в. показывает единство равнинной и горной части исторического Карабаха как в природном, так и хозяйственном отношении, подтверждая, что основными землепользователями равнинной и горной части Карабаха были азербайджанцы;

- приведенные выше выводы, на наш взгляд, могут служить аргументами для понимания того, что Карабах – это единая природно-экономическая система, что выделенная и названная первоначально как «Автономная область Нагорного Карабаха» (АОНК), а в дальнейшем (уже с начала 30-х годов) непонятно каким образом трансформировавшаяся в несколько иное – «Нагорно-Карабахскую автономную область» (НКАО), «что по сути не одно и то же» [23], административная единица НКАО представляла собой искусствен-

ное образование. Это нарушило целостность хозяйства Карабаха, но самые опасные последствия для этого региона были связаны с армянским национализмом и сепаратизмом, которые позднее стали главной причиной карабахского конфликта и двух войн в 1988-2020 гг.;

- после образования НКАО в 1923 г. дальнейший ход событий показал, что эта административная единица фактически превратилась в бомбу замедленного действия, которую армянские национал-сепаратисты и их зарубежные подстрекатели, спецслужбы стали готовить для взрыва ситуации не только в Азербайджане, на Южном Кавказе, но также планировали использовать для развала СССР в качестве начала цепной реакции разрушения государства. Последующий ход развития истории полностью подтвердил этот сценарий, подготовленный еще в 1921-1923 годах армянскими дашнаками совместно с большевиками. ✨

### Литература

1. Скибицкий М.А. Карабагские казенные летние пастбища // Материалы для устройства казенных летних и зимних пастбищ и для изучения

- скотоводства на Кавказе. Том 4. Тифлис, Типография К.П.Козловского, 1899
2. Скибицкий М.А. Карта Карабагских казенных летних пастбищ. // Кн. «Материалы для устройства казенных летних и зимних пастбищ и для изучения скотоводства на Кавказе». Том 4. Тифлис, Типография К.П.Козловского, 1899.
  3. Свод статистических данных о населении Закавказского края, извлеченных из поименных списков. 1866 г. Тифлис, 1893
  4. Глинка С.Н. Описание переселения армян Адербиджанских в пределы России. М., 1831
  5. Шавров Н.Н. Новая угроза русскому делу в Закавказье: предстоящая распродажа Мугани инородцам. СПб., 1911 (репринт. изд.). Баку, 1990
  6. Шопен И. Исторический памятник состояния Армянской области в эпоху её присоединения к Русской империи. СПб, 1852
  7. Грибоедов А.С. Записка о переселении армян из Персии в наши области. Соч. в 2 т., т.2. М.: Правда, 1971, с. 339-341
  8. Вердиева Х., Гусейн-заде Р. «Родословная» армян и их миграция на Кавказ с Балкан. Баку: Елм, 2003, 168 с.
  9. Описание Карабахской провинции, составленное в 1823 году по распоряжению главноуправляющего в Грузии Ермолова. Тифлис, 1866
  10. Деконский А.Г. Экономический быт государственных крестьян Шушинского и Джебраильского уездов Елизаветпольской губернии. МИЭБГКЗК. Т.4. Тифлис, 1886
  11. Зелинский С.П. Экономический быт государственных крестьян Зангезурского уезда Елизаветпольской губернии. МИЭБГКЗК. Т.4. Тифлис, 1886
  12. Ermənilərini Şimali Azərbaycan torpaqlarına köçürülməsi (Azərbaycan Dövlət Tarix Arxivinin sənədləri). Bakı, 2012. Sənəd №4, 7, 8, 18, 20, 21
  13. Кочарян Г.А. Нагорный Карабах. Баку, 1926
  14. Алиев И.Г. Нагорный Карабах: история, факты, события. Баку, 1989
  15. Сборник статистических сведений о Кавказе. Том I. И.И.Воронов (ред.), отдел I, часть 3. Тифлис, 1869
  16. Светоховский Тадеуш. Российский Азербайджан. 1905-1920 годы // «Азербайджан», 1989, №11
  17. Азизов Ш.К. Карта Карабага конца XIX века // «Азербайджан», 1990, №1
  18. Азизов Ш.К., Аббасова М.А. Краткий анализ карты Карабага конца XIX века русского исследователя М.А.Скибицкого. // Известия НАНА, сер. Науки о Земле, №1-6, 1996-1997, с. 126-131
  19. Будагов Б.А., Аббасова М.А., Марданов И.Э., Азизов Ш.К. О картографической агрессии на азербайджанские топонимы в Армении // Известия НАНА, сер. Науки о Земле, №2, 2006, с. 95-99
  20. Азизов Ш.К., Шукюрюв К.К., Аббасова М.А. О топонимических и картографических аспектах переселения армян на Кавказ // Вестник НАНА, том 2, №1, март 2015, с. 35-42
  21. Məmmədov R.M., Əzizov Ş.K. "Cənubi Qafqaz. 1903-cü il" xəritəsi: ermənilərin toponimik aqressiyalarını arqument kimi ifşa edən tarixi-coğrafi xəritələr // "Elm", №№12-13, 16, 18, 2020 // science.gov.az/news/open/14485
  22. Мамедов Р.М., Азизов Ш.К. Топонимическая агрессия армян и как она разоблачается старинными картами // "Coğrafiya və təbii resurslar", Azərbaycan Coğrafiya Cəmiyyətinin əsərləri, 2021, №1 (13), с.3-10
  23. Скибицкий А.М. Карабахский кризис: чтобы выйти из тупика, нужно знать прошлое // Ж. «Союз», 1991, №7
  24. Mahmudov Y.M., Şükürov K.K. Qarabağ: real tarix, faktlar, sənədlər. Bakı, "Təhsil", 2005, 380 s.

This article provides an analysis of the Map of Karabakh State Summer Pastures published in 1899 and representing a valuable historical source for studying the economic development, geography, and toponymy of Karabakh. A total of 1,035 geographical names are indicated on the map. Furthermore, data on the population, administrative divisions and ethnic composition of Karabakh at the end of the 19th century are also available, based on a book by a Russian researcher to which the map serves as an appendix. Based on the analysis, it was concluded that 84 percent of the geographical names of Karabakh are of Azerbaijani and Turkic origin, that Karabakh was a single economic region, including its lowland and mountainous parts, and that the creation of the artificial entity of NKAR during the times of Sovietization disrupted this unity.