

Тогрул ЭФЕНДИЕВ,
доктор философии по искусствоведению

МАСТЕР КРАСОЧНЫХ ПОЛОТЕН

Баба Алиев родился в 1915 году в селении Зиря близ Баку. В 1937 г. окончил Азербайджанское государственное художественное училище им. А. Азимзаде, после чего поступил в Московский государственный академический художественный институт им. В. Сурикова. С самого начала своего

творческого пути художник оставался привержен течению реализма. **Он широко обращался к актуальным темам своего времени и создал яркие произведения в ряде жанров, предпочитая главным образом жанры натюрморта и портрета.** В целом же художник проявлял склон-

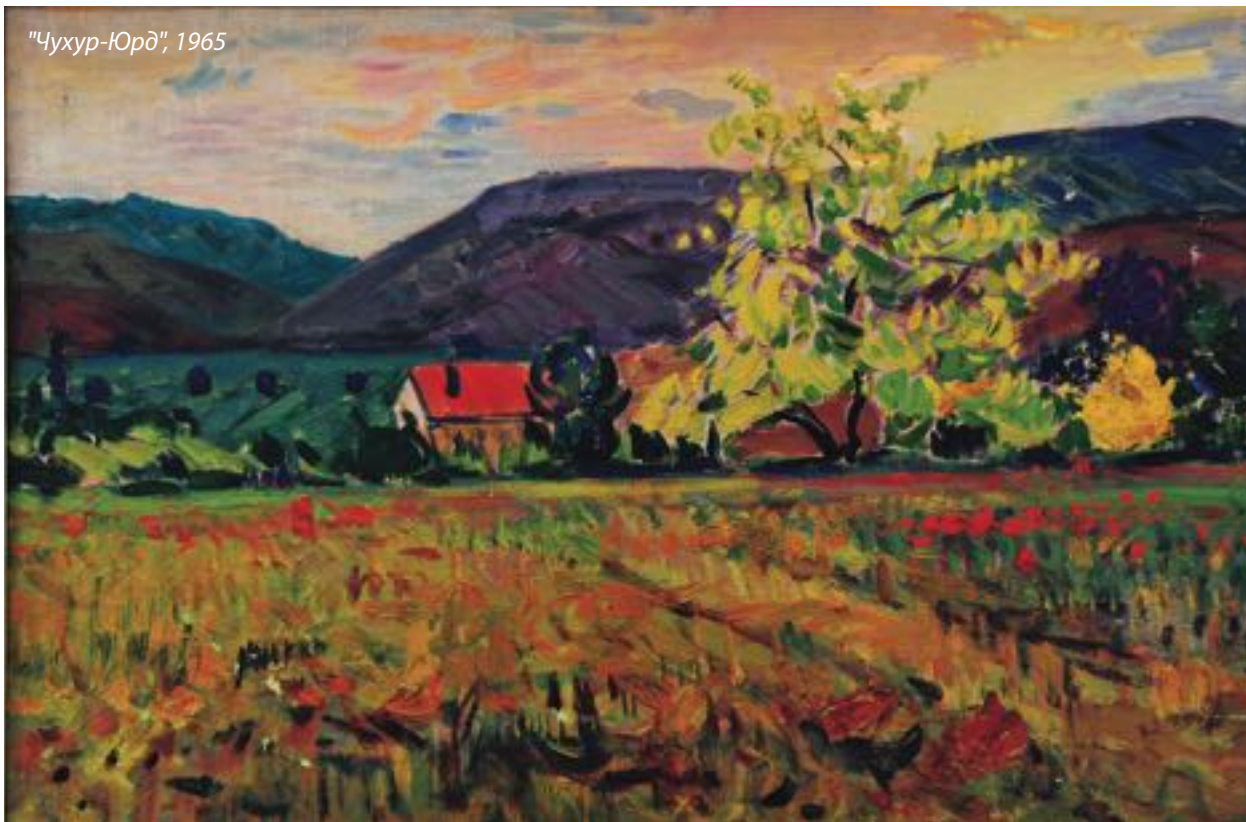


"Город в лесу", 1964

ность к яркой, красочной манере изображения, характерной для азербайджанской художественной школы.

Основу творчества Баба Алиева составляют работы, изображающие **сцены трудовой деятельности**. К этой теме художник обращался еще

с ранних пор своего творчества, и весьма успешно. В 1939 г. Б. Алиев вместе с художником Боюкага Мирзаде создали полотно «Отдых колхозников», в котором нашли отражение присущие Б. Алиеву умение **решать сложные многофигурные композиции**, наблюдательность, смелые ракурсы и



позы персонажей, разнообразие и насыщенность красочной палитры, скрупулезная проработка портретных особенностей.

Наряду с этим, авторские произведения молодого художника на актуальную в ту пору **тему образа Низами Гянджеви, к 800-летию которого шла подготовка на самом высоком уровне**, свидетельствовали о большом будущем автора. В 1941 году Б.Алиев создает картину «Больной Низами в окружении народа» и «Низами среди ремесленников», в которых уже заметны



исполнительский стиль и манера изображения, позже ставшие его творческим почерком. В этих работах **художник однозначно заявил о себе как представителе реализма в изобразительном искусстве**, сделав упор на резкие и в то же время богатые полутонами цветовые переходы, которые в соответствии с канонами классической живописи показывают пространство и объем. Обе работы основаны на многофигурной композиции и служат показателем дарования автора.

В годы Великой Отечественной войны Баба Алиев, подобно многим другим художникам, был мобилизован и отправлен на фронт. В боях несколько раз был ранен, и каждый раз стремился поскорее вернуться на передовую, чтобы помочь товарищам и выполнить свой долг перед Родиной. Следует заметить, что **тема войны, ее драматические и величественные аспекты, бойцы-герои занимают видное место в творчестве художника**. Уже в военное время, которое совпало с началом его творческого пути, он создал «Портрет Героя Советского Союза С. Супруна» (1942) – работу, которая широко прославила своего автора. На картине мы видим реалистичное изображение военного, с волевыми и решительными чертами лица. Портрет выполнен тусклыми красками, в фигуре персонажа чувствуется некоторая статичность. В военные годы Б. Алиев соз-



"Новые силы", 1963

дал также портрет красного комиссара Новруза Асланова.

Военную тематику Б. Алиев разрабатывал и в других жанрах. Так, в 1947 г. им создано табло «Экипаж командира», на котором изображен случай, реально имевший место с известным пилотом-азербайджанцем **Мазахиром Аббасовым** и его экипажем. После одного из успешных воздушных боев экипажу пришлось покинуть поврежденный самолет, и опуститься на парашютах на море, где они спаслись на резиновой лодке. Именно этот момент и изображен на картине, причем автор сумел передать напряженность ситуации посредством суровой цветовой палитры, резких ракурсов, сложного построения композиции. В целом композиция представляется живой и выразительной, она несколько театральна, но тем не менее, картина была воспринята как значительный успех художника и стала отправной точкой для дальнейших творческих поисков.

В послевоенные годы Баба Алиев создал целый **ряд многофигурных полотен, изображающих труд рабочих и крестьян, самоотверженную трудовую деятельность и отдых нефтяников.** Именно эти темы, составляющие главное направление творчества художника, принесли ему широкую известность. Среди таких работ можно особо



"Этюд. Девушка на мотоцикле"



отметить такие, как «Пастухи», «В поисках новой нефтяной залежи», «Перед рабочей сменой».

В 1951 г. Баба Алиев вместе с коллегами-художниками Абдулом Халыгом и А. Зарубиным побывал в творческой командировке в Агдамском районе Азербайджана, где они наблюдали тяжелый труд крестьян на уборке хлопка. Результатом этой командировки стало монументальное **полотно «Сдача хлопка государству», которая была представлена на республиканскую выставку. Это полотно стало событием не только для того времени, но и в целом в масштабе истории азербайджанского изобразительного искусства.** Одной из важных особенностей этой картины является очень яркая, оптимистичная красочная палитра, которая была призвана подчеркнуть возвеличивание крестьянского труда. Помимо всего прочего, создание подобных произведений свидетельствует о том, что азербайджанские художники достигли уровня мастерства, позволяющего решать сложные творческие задачи.

Наряду со сценами сельского труда, Баба Алиев много внимания уделял изображению повседневной жизни и нелегкого, нередко исполненного драматизма труда нефтяников. Этой теме им в 50-60-е годы была посвящена серия работ, среди которых отметим «Новые силы» (1963), «Нефтяники на отдыхе» (1964). Следует указать, что тема нефти и нефтедобычи, труда нефтяников относится к числу наиболее популярных в азербайджанском изобразительном искусстве, в ней испытали себя практи-

чески все профессиональные художники, создав ряд значительных произведений. Многие из этих работ вошли в золотой фонд азербайджанского изобразительного искусства. **В работах Б. Алиева изображаются не только трудовой процесс, но и сцены отдыха, повседневного быта нефтяников, а также их человеческие чувства и переживания.** Художник стремился показать нелегкий труд нефтяников с оптимистическим пафосом и проявил в этом высокое мастерство, его полотна отличаются сложной и напряженной палитрой, законченным и интересным композиционным решением, своеобразной монументальной пластикой. Многие из персонажей представляют собой в некотором роде обобщенные образы рабочего класса. Таким путем художник стремился придать обычному жанровому табло некий высокий символизм и поднять его на эпохальный уровень.

Несомненным творческим успехом Б. Алиева следует признать картину «Материнское сердце» (1963). Эта работа, имеющая горизонтальную композиционную структуру, обращает на себя внимание монументальной выразительностью и глубоким подтекстом. Композиционный центр образуют три женские фигуры, расположенные на нижней горизонтальной линии и имеющие обобщенный характер. По бокам от центрального образа располагаются более молодые, которые как бы уравновешивают главный персонаж и одновременно подчеркивают его значение.

Наряду с такими монументального характера произведениями, Б. Алиев создал целый ряд **портретов и пейзажей лирического плана.** Так, табло «Девушка с корзиной» (1976) отличается соответствующей теме пластикой и перекликающимися с ней тонкими цветовыми переходами. В этой работе художник отошел от суровой реалистичности и сумел создать образ романтический и исполненный поэзии.

Что касается пейзажного жанра, то здесь художник зарекомендовал себя мастером в равной степени лирической и экспрессивной живописи. Такие работы, как «На берегу реки» (1951), «Вид на Шахдаг» (1963), «Пастбище» (1963), «Вечер на берегу Каспия» (1964), «Горы» (1965), «Чухур-юрд» (1965), «Тутовник» (1965) наглядно свидетельствуют об умении автора строить как форму, так и пространство, опираясь на присущее ему тонкое чувство цвета. Благодаря этому художнику удавалось справляться с различными, нередко сильно различающимися между собой задачами в жанре пейзажа.

Особое место в творчестве Б. Алиева занимает **работа на пленэре, дающая большие воз-**



"Материнское сердце", 1969

можности передавать увиденное на холсте.

В 1960 г. он вместе с художниками С. Саламзаде и Абдулом Халыгом отправились в творческую командировку в Загаталский район, что на гористом северо-западе Азербайджана. Результатом стала устроенная в 1962 г. отчетная выставка «Природа и люди», на которой были представлены созданные во время командировки пейзажные и портретные работы.

В 60-е годы Баба Алиев бывал в творческих командировках и за пределами Азербайджана. Среди множества картин, созданных под впечатлением от увиденного в этих командировках, отметим «Памятник Бетховену» (1964) и «Церковь. Карловы Вары» (1964). Наряду с этим, **художник отдал должное и исторической тематике, с которой начинался его творческий путь**, создав картины «Кероглу верхом на Гырате» и «Гений Узеира Гаджибекова». Творчество Б. Алиева получило признание среди общественности и достойную

оценку на официальном уровне: он был удостоен почетного звания заслуженного деятеля искусств (1964) и народного художника СССР (1982).

Наряду с художественным творчеством, Баба Алиев занимался и общественной деятельностью. Долгое время являлся членом правления Союза художников Азербайджана, а в 1951 г. был избран его председателем. Художник с незаурядным дарованием и вместе с тем скромный человек, Баба Алиев скончался 27 мая 1991 года. Его имя занимает достойное место в истории азербайджанского художественного искусства. 🌟

The article describes the life of prominent Azerbaijani artist of the 20th century Baba Aliyev, who worked in the genres of portrait, landscape and still life. The theme of labor occupies a large place in the artist's work. He also created paintings on a historical theme at the beginning and at the end of his career.