



የአዘርባጃን ሴት ባህላዊ አለባበስ
በኩራ ዘመን ያለ
መስጂድ ፊት ለፊት ፎቶባዮግራፊ



ፈርድ-ሸሊያ አህመድሻ
ዶክትሬት ዲግሪ በታሪክ ጥናትና ምርምር መስክ

ቹሻ - የአዘርባጃን የባሕር መግባት



የአዘርባጃን ካናቴዎች ሲመሠረቱ እንደ አስተዳደር ማዕከል አዲስ ከተማ የተቆረቆረው በካራባክ ካናቴ ብቻ ነበር። የጃቫንሺር ጎሣ ተወካይ ፓንሃሊ ካን ለመኖሪያ የመጀመሪያውን የባያት ምሽግ ሠራ፤ ሆኖም በራሱ ወታደራዊ ምሽግ ተደርጎ የሚቆጠር ባለመሆኑ ካን የበለጠ የማይደረስበት ጠንካራ ምሽግ ለመሥራት ወሰነ። ለዚህ አላማ ቀጥ ባሉ ገደሎችና ደኖች የተከበበችው ጥንታዊ የሹቫ መንደር ከባህር ጠለል በላይ 1,400 ሜትር ከፍታ ላይ በተመረጠ ሥፍራ የተቆረቆረች ነች። በ18ኛው ክፍለ ዘመን ሁለተኛ አጋማሽ ላይ የተቆረቆረችው አዲሷ ከተማ ወዲያውኑ በርካታ የአዘርባጃን ጥንታዊ ከተሞችን የምታስንቅ ከደቡብ ካውካሰስ ዋና ዋና የባህልና የኢኮኖሚ ማዕከላት አንዷ ለመሆን በቅታለች። የከተማዋ ሠፈራ ሂደትም ምንጩ ያልተደባለቀ ነበር፤ መጀመሪያ የየመሳፍንት ቤተሰቦችና የእጅ ባለሙያዎች ነበሩ የሠፈሩባት፤ ሆኖም በሂደት ከሌሎች ብዙውን ጊዜ በርቀት ከሚገኙ ሥፍራዎች- ከካብሪዝ፣ ከአይሊስና ከጁልፋ- የመጡ ስደተኞች ወደዚህ ጎርፈው የተለዩ የመኖሪያ አካባቢዎች መመሥረት ጀመሩ። በሹቫ የተወሰነ ያልተበረዘ ባህል ተፈጠረ፤ ፈጣሪዎችም መሳፍንቶችን፣ ነጋዴዎችንና የእጅ ባለሙያዎችን ጨምሮ በዝግነት ያለው ማህበራዊ መደብ ያላቸው ነበሩ። የከተማዋ ልዩ ባህርይና ሰፊ በተፈጥሮ የከተማ ልማት እቅድ ተጽእኖ ያረፈበት ነው። እያንዳንዱ የመኖሪያ አካባቢ የራሱን መስጊድ፣ ገላ



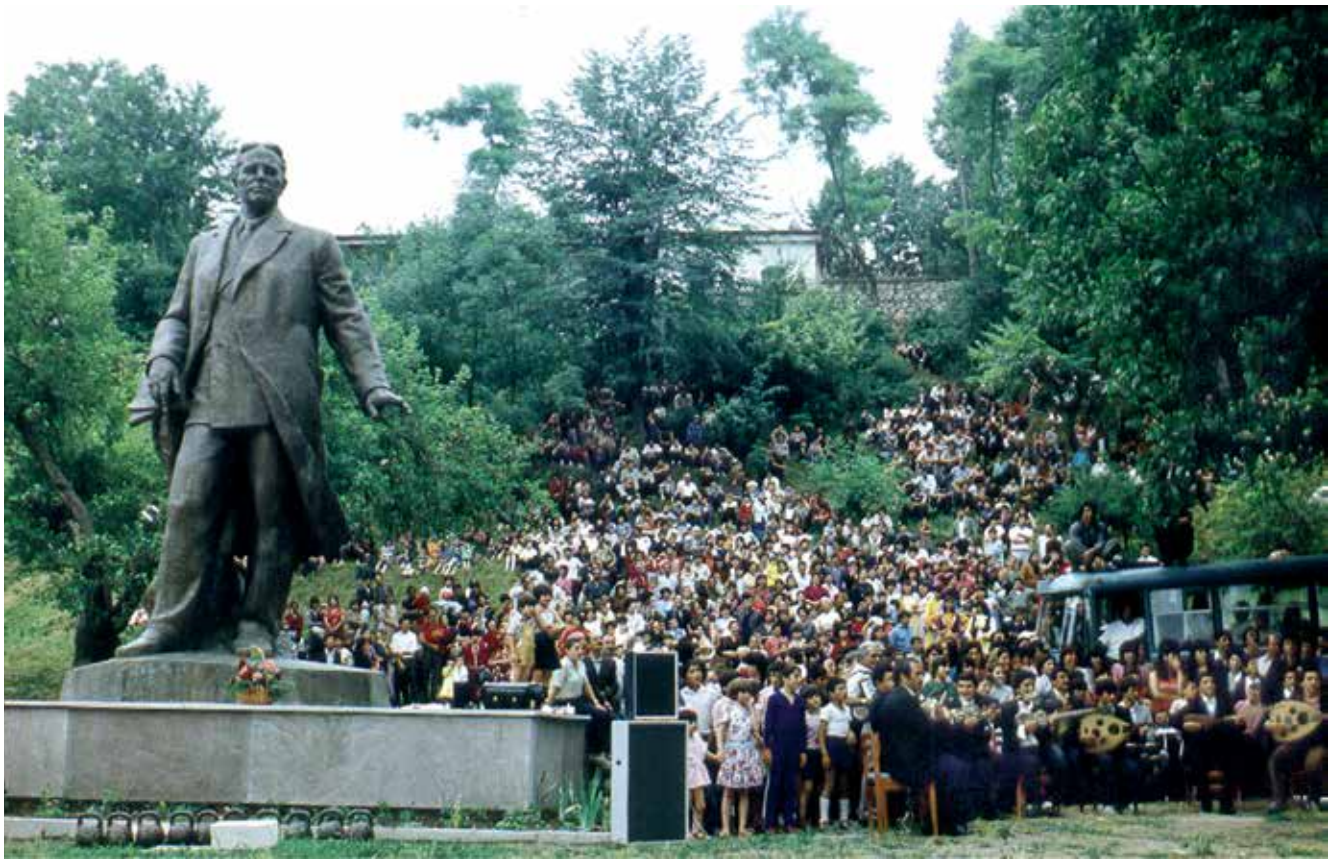
መታጠቢያ፣ መድረሳና በጊዜው ሌሎች ማህበራዊ ተቋማትን ሠርቷል።

ለሹቫ ልማት አንድ ዋና ምክንያት የተጠናከረ ምሽግ ይዞታ ያላት መሆኗ ነበር። የመረጃ ምንጮች እስከ 1797 ጠላት እነዚህን ግንቦቻን ሰብሮ ገብቶ እንደማያውቅ ያሳያሉ። የጸጥታ ሁኔታው ለከተማዋ ፈጣን እድገት አመቺ ሁኔታ ፈጥሯል። በርካታ የመንገደኞች ማረፊያ ቤቶች፣ መስጊዶች፣ የመቃብር ቦታዎችና ሌሎች ውድ የኪነ ሕንጻ ሥራዎች በሹቫ ተሠርተዋል- እነዚህም የካን ቤተመንግሥትንና የጎቫር አጋ

ሹሻ ከተማ ካፌ-በሰአሊ ሲ.ሸርሳጂ የዓኛው ክፍለ ዘመን አጋማሽ



ሹሻ ውስጥ የታዋቂው አዘርባጃናዊ ቤት ሰአሊ ሲ.ሸርሳጂን በዓኛው ክፍለ ዘመን



መስጊድን ይጨምራሉ። በዚህ ጊዜ የ18ኛው ክፍለ ዘመን ታዋቂ አዘርባጃን ባለቅኔ ሞላ ፔና ቫጂፍ ሥራዎች ታይተዋል፤ እነዚህ የፈጠራ ውጤቶች በመላው የምሥራቅ ሙስሊም አለም ተዳርሰው ነበር።

ደቡብ ካውካሰስ በሩሲያ ከተቀላቀለች በኋላ የካራባን ካናቴ ተወግዷል። ሆኖም ሹሻ ከዚያ ወዲህ መጀመሪያ እንደ ወታደራዊ ወረዳ ማዕከል፣ ከ1841 ጀምሮ ደግሞ እንደ ወረዳ ማዕከል አስተዳደራዊ ይዘታዎን ጠብቃ ቀጥላለች። እንደ ኢኮኖሚ ማዕከል የከተማዋ አስፈላጊነት እያደገ መጥቷል፡- የሃር ጨርቃጨርቅ ሽመና፣ የምንጣፍ ሥራ፣ የወይን ጠመቃ እዚህ ሊያድግ ችሏል። በ19ኛው ክፍለ ዘመን መጨረሻ በሹሻ እስከ 2,000 የሚደርሱ የእጅ ባለሙያዎች ነበሩ።

በተጨማሪም ሹሻ በደቡብ ካውካሰስ ዋና የባህል ማዕከል ለመሆን በቅታለች። ቀደም ሲል በ1801 የተመሠረተው የኢብራሂም ካን መስጊድና ትምህርት ቤት በ19ኛው ክፍለ ዘመን ሁለተኛ አጋማሽ ላይ ሥራ ላይ ነበር። በአዘርባጃን ምድር የመጀመሪያው የወረዳ ትምህርት ቤት በ1830 በሹሻ ተከፈተ። በአዘርባጃን የተከፈቱት የመጀመሪያው የሕዝብ ቤተ መጻሕፍት ባለቤት ከሻማኪ ጋር ሹሻ ነበረች። በከተማዋ አነስተኛ ማተሚያ ቤት ነበር።

በሹሻ ሚር ሞሹን ናቫብ፣ ኩርሺድባኑ ናታቫንንና ሌሎችን ጨምሮ በታዋቂ አዘርባጃን ባለቅኔዎች የሚመሩ በርካታ የሥነ ጽሁፍ ስብሰባዎች፣ መጅሊሶች ነበሩ። ናቫብ በቁም

ጽሕፈት ጥበብ የተካነና በጌጣጌጥ አርቲስትነት፣ ናቫብ እንደ ቁም ጽህፈት ጠቢብ፣ የጥልፍ አርቲስትነትና የቀለም ቅብ አርቲስትነት ይታወቃል።

በ1848 የመጀመሪያው የቴያትር ክወና በሹሻ ተዘጋጀ፣ በ1882 ከተማዋ ዋና የቴያትር ማዕከል ነበረች። ከሹሻ ከተማ የቴያትር ቤት ሂያጆች መካከል የአዘርባጃን የቴያትር ጥበብና የ"ኦቴሎ" ቴያትር ወደ አዘርባጃን የመለሰውን የመጀመሪያ ተርጓሚ፣ ኮሜዲያን ሃሺም ቫዚሮቭ፣ ታዋቂውን ጸጋፊ ተውኔት አብዱራሂም ሃገቤርዴቭ፣ የሥነ ጽሁፍ ሃያሲ ፍራዱን ኮቻርሊ፣ ድንቅ የባህል ድምጻዊ ጃባር ጋሪግዲ ጨምሮ ዝነኛ ሰዎች ይገኙበታል። የሼክስፒር ትራጀዲ ቴያትር "ኦቴሎ" በ1904 ለመጀመሪያ ጊዜ በሹሻ በመድረክ ቀርቧል።

ሹሻ ለረጅም ዘመን "የካውካሰስ ቅርስ ጥበቃ" ማዕከል ሆና የሚገባትን መልካም ሥምና ዝና ጠብቃ ቆይታለች። ከተማዋ የአዘርባጃን የሙዚቃ ባህል መገኛ፣ የክዋኔ ጥበባት ትምህርት ቤትና በመሣሪያ የተቀነባበረ ሙዚቃ መድረክ የሚዘጋጅባት ከተማ ነች። ከአዘርባጃን ባሻገር በውጭው አለም ዝና ያተረፉ በርካታ ሥመጥር ከያዘዎች አሉ። "ላይላ ማጅኑን" በሚል ርዕስ የተዘጋጀው የፉዙሊል የግጥም ሥራ በ1987፣ "ኮስቲቭና ሺሪን" የተሰኘው የኒዛሚ ግጥም በ1902 በሃገቤርዴቭ በመድረክ ቀርቦዋል፣ በሁለቱም ክወናዎች ዋና ዋናዎቹ ክፍሎች በታላቁ ጂጋሪዲ ነበር የተከውኑት። ለአዘርባጃን የአፕራ ጥበብ መወለድ ትልቅ ሚና የተጫወተ



የካራባህ ታዋቂ ገጣሚ ሻጊፍ መታሰቢያ ፊልሞች ሹሻ ውስጥ ይህ ፊልሞች ካራባህ በአርሜንያ የታጠቁ ሀይሎች ከመያዝ በፊት በመደበኛነት ይክበር ነበር

አዲስ ቅርጽ ያለው የምሥራቅ ኮንሰርት ዝግጅት ለመጀመሪያ ጊዜ በ1901 በሹሻ ተከናውኗል።

በ1898 የተመሠረተው የሹሻ ከተማ ምክር ቤት ለከተማዋ የማህበራዊ፣ የኢኮኖሚና የባህል እድገት ጉልህ ሚና ተጫውቷል። የምክር ቤቱ አባላት ኤ. ሃግቬርዴቭን እና ኤች. ቫዚርቭን፣ እና ሌሎችን ጨምሮ ታዋቂ የባህል ሰዎች የሚገኙበት ነበር። ፊብሩዋሪ 17 ቀን 1900 በዲሞክራሲ ከተማ የምክር ቤት አባላት ምርጫ የሹሻ ከተማን የሙስሊም እምነት ተከታይ ሕዝብ ብዛት ከክርስትና እምነት ተከታይ ሕዝብ ለማመዛዘን የይግባኝ አቤቱታ በካውካሰስ የኢኮኖሚ

ትብብር መ/ቤት የሲቪል ዋና ሥራ አስኪያጅ ለአገር ውስጥ ጉዳይ ማኒስቴር ቀረበ።

ከ1904 እስከ 1907 የኮንቲባኒት ቦታ በጃቫድ-ቤይ ሳፋራሊባዮቭ ሲያዝ ሹሻ ወደ ደቡብ ካውካሰስ የፖለቲካ አስተሳሰብ ማዕከልነት ተቀየረች፣ ከተማዋ ከአርሜንያ-አዘርባጃኒ ግጭት በተያያዘ በፖሊስ መ/ቤት በሚቀርቡ ሪፖርቶች ስሟ ይነሳ ነበር።

የጁላይ 12-13 ቀን 1906 ሁነቶችን በሚመለከት አቃቤ ሕግ ያወጣው መግለጫ “...ጁላይ 21 የተፈጸመው በድጋሚ በአርሜንያውያን የተቀነባበረው..... የተኩስ ጥቃት ጁላይ 23

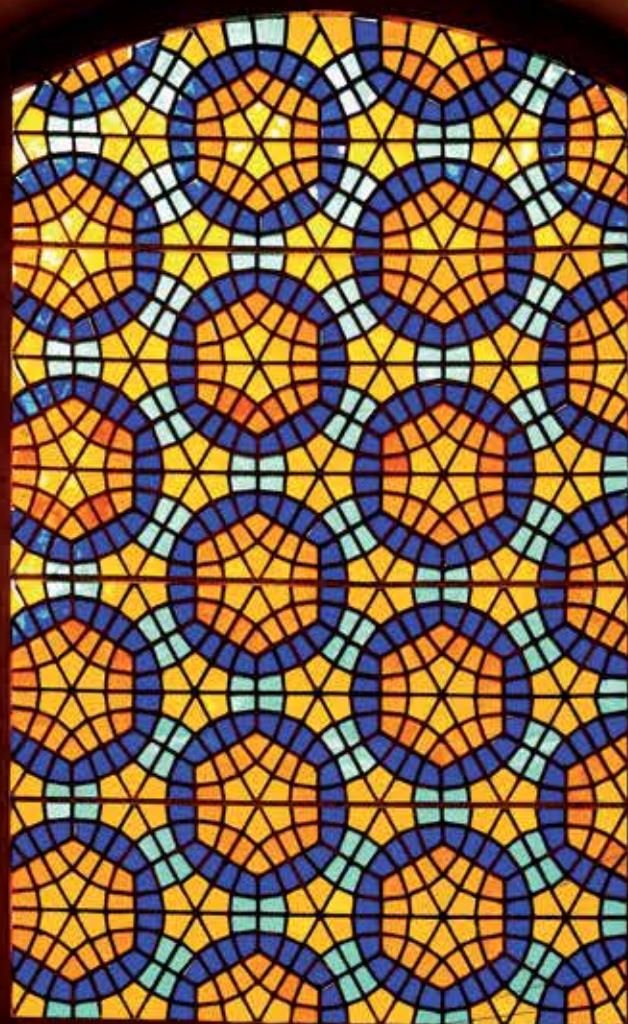


ሹሻ ውስጥ የታዋቂው ዞህራቤኮቭ ቤተሰብ ቤት ፎቶ 1980

ቀን ቆሟል። የጥቃቱ ሰለባ የሆኑ 104 ታርታኖች ቤታቸው ተቃጥሎባቸዋል። 31 ሰዎች ተገድለዋል ከሞላ ጎደል ተመሳሳይ ቁጥር ያላቸው ሰዎች ቆሰለዋል...። አርሚኒያዎች በቂ ዝግጅት ያደረጉበትና የተደራጀ ጥቃት ነበር የፈጸሙት፡- የራሳቸው መሪዎች ቃጂዎችና ነርሶች የሚገኙበት ልዩ ድጋፍ ሰጪ ኃይሎች ነበራቸው...” ይላል። የ1905ን ሁነት በመጥቀስ የቀረበው የያሊዛቤትፖል ገዥ ሪፖርት እንዲህ ይነበባል፡- “በአገሪት በመላው የያሊዛትፖል ክፍለ ሃገር በተለይም በሹሻ ከተማ በአራቱም የደቡብ ወረዳዎች ትልቅ ጉዳት ያስከተለ አድማ ተካሂዷል። በእነዚህ ግጭቶች ጊዜ ወደ 200 የሚጠጉ

ቤቶች ወድመዋል። የሞቱና የቆሰሉ ሰዎች ቁጥር 250 ደርሷል”። በ20ኛው ክፍለ ዘመን መጀመሪያ የአዛርባጃኒ ሕዝብ የብሄራዊ ማንነት ንቃተ ህሊና መነቃቃት ከታየባቸው ማዕከላት አንዷ ሹሻ ነበረች። በጋንጃ የተመሠረተው የጌያርት ቡድን እዚያ ሥልጣን ነበረው። ትልቁ የብሄራዊ አርበኞች ፓርቲ ቅርንጫፍ ዲፋይ አቢይ ኮሚቴው በሹሻ የሚገኘው የካራባክ የአንድነት ምክር ቤት ነበር። የምክር ቤቱ ሊቀመንበር አብዱልኮሪም-ባይ ሜሃማንዳርቭ ከቅዱስ ፒተርስበርግ የሕክምናና የቀዶ ሕክምና አካዳሚ

بِسْمِ اللَّهِ الرَّحْمَنِ الرَّحِيمِ
مُحَمَّدٌ صَلَّى اللَّهُ عَلَيْهِ وَسَلَّمَ
وَأَنَّ مُحَمَّدًا عَبْدُهُ
وَرَسُولُهُ



በሳትሊ መስጊድ ሹሻ ውስጥ ውስጣዊ ገፅታ መስኪዱ ካራባህ አርሜንያ የታጠቁ ሀይሎች ስትያዝ ተደምስሷል



በ1877 ተመርቆ በሹሻ በከተማና ካውንቲ ሐኪምነት ሠርቷል። በ1900 ዎቹ መጀመሪያ በሹሻ የከተማ ሆስፒታል ተከፈተ።

በ1905 የአርሜኒያ-ሙስሊም ጭፍጨፋ መጀመሪያ ላይ መላው ካራባክ በአርሜኒያ ብሔረተኛ ቡድኖች ጠብ አጫሪነት በተፈጸመ የእርስበርስ የጎሳ ግጭት የጦርነት አውድማ

ሆነ። አዛርባጃኒዎች ተገደሉ፣ ተዘረፉ፣ መኖሪያ ቤቶቻቸው ወደሙባቸው። በ1918 የተፈጠሩ ሁነቶች በአብዛኛው በአዘርባጃን ሕዝብ ላይ ወዳነጣጠረ የዘር ማጥፋት ወንጀል ተቀይረዋል። ሆኖም የአዛርባጃኒ ዲሞክራሲያዊ ሪፐብሊክን ምሥረታ መጠናከር እንዲሁም የጠቅላይ ገዥውን ጽ/ቤት መቋቋም ተከትሎ በካራባክ መረጋጋት ተፈጠረ፣ ይህም ለማህበረ-ኢኮኖሚያዊ ለውጥ አመቺ ሁኔታ የፈጠረ ነበር። ሆኖም በማርች 1920 የአርሜኒያ ብሔረተኞች ሌላ አድማ አስነሱ፣ 11ኛው ቀይ ሠራዊት ከሁለት ወራት በኋላ ጁን 15 ቀን በሹሻ ላይ ወረራ ፈጸመ፣ የሶቪየት ሕብረት ሥልጣን ታወጀ።

በሶቪየት አመራር ሆን ተብሎ በተወሰደው እርምጃ ምክንያት በካራባክ የላይኛው ክፍል በ1923 የናጎርኖ-ካራባክ ራስገዝ ክልል (ኤንኬኤኦ) ተመሠረተ። በአዘርባጃን ውስጥ የአርሜኒያ ራስ ገዝ አስተዳደር እንደተጸነሰ፣ እንዲሁም የአካባቢው ሕዝብ “የራስን እድል በራስ የመወሰን መብት” እንደተረጋገጠ ተደርጎ ነበር የተወሰደው። ሹሻ በአዲሱ አደረጃጀት ተካተተ፣ ሆኖም ቀደም ሲል የተላለፈውን ውሳኔ በሚቃረን ሁኔታ የክልል ማዕከል ልትሆን አልቻለችም። ነገር ግን ከተማዋ በኤንኬኤኦ ብቻ ሳይሆን በሰፊው ክልልም



የሹሻ ከተማ ግድግዳዎች እና መግቢያ በ1977ው ክፍለ ዘመን ፎቶ 1980

ጭምር በኢኮኖሚና በባህል ማዕከልነት የምትጫወተውን ጉልህ ሚና ቀጠለች። ሹሻ በ1977 የኪነ ሕንጻ ጥብቅ ቅርስ ማዕከልነት ይዞታ አገኘች። የሹሻ ሕዝብ ልዩ ባህርይ ያለው የድንቅ ልሂቅ ባህል እሴት ባለቤት ነው። ይህች ልዩ ከተማ ከተቆረቆረችበት ጊዜ ጀምሮ ጠንካራ መሠረት የጣለውም ይሄው ነበር። ይህ የሕዝቡ ልዩ ባህርይ አንዳንድ ጊዜ ትምክህት ተደርጎ ሊታይ ይችላል፤ ሆኖም በእርግጥም የሹሻ ነዋሪ የኩራት ምንጭ ብቻ ነው።።

ሜይ 8 ቀን 1992 በአርሜኒያ ኃይሎች በተፈጸመ ወረራ በተያዘው “በካውካሲስ የቅርስ ጥበቃ ታሪክ” ጥቁር ቀን ነው። ከዚያን ጊዜ ወዲህ የሹሻ ሕዝብ ተፈናቅሎ በተለያዩ ከተሞች

ተበታተኗል። እስካሁን ላለፉት 22 አመታት በጠላት እግር ሥር በመኖር ላይ ይገኛል፤ ሆኖም እውነተኛቹ ባለቤቶቿ ወደ ትውልድ ከተማቸው የሚመለሱበት ቀን ይመጣል የሚል የማይናወጥ ተስፋ ስንቀው መኖር ቀጥለዋል። ይህ ተስፋ በፕሬዚዳንት ሃይደር አሊዬቭ በተቀረጸው የአዘርባጃኒ መንግሥት በሚያራምደው መርህን የተከተለ የማያሻማ የፖሊሲ አቋም የተደገፈ ነው።- “ያለሹሻ ካራባክ የለም፤ ያለካራባክ አዘርባጃን የለም”። የአዘርባጃኒ መንግሥት ተስፋና በአላማ ላይ የተመሠረተ እንቅስቃሴ ሹሻን ከእናት አገሯ የሚያቀላቅል ጉልበት የሚፈጥር ነው።